



EL REGISTRO DE MATRICULAS DE MOTOCICLETAS CRECE 8,79% ENTRE ENERO Y JULIO DE 2018 VS 2017

EL SECTOR DE MOTOCICLETAS SE CONSOLIDA EN LOS HOGARES DE LOS COLOMBIANOS

FENALCO y ANDI, gremios representantes de la industria y la importación de vehículos y de motocicletas del país, presentan el Informe de Registro de Motocicletas a julio de 2018 y anuncian que el acumulado a julio de matrículas de motocicletas a 2018, alcanzó las 304,507 unidades, con un importante crecimiento del 8,79% (24.593 unidades más que el mismo periodo en 2017).

CIFRAS DEL SECTOR

INCLUYE

- Matrícula de motocicletas histórico anual. 2014 - 2018
- Matrícula de motocicletas histórico mayo 2017 – julio 2018
- Matrícula de motocicletas por segmento 2017 -2018
- Matrícula de motocicletas por cilindraje 2017 -2018.
- País de origen de las motocicletas.
- Matrícula de motocicletas por ciudad/municipio 2017-2018
- Matrícula de motocicletas por departamento 2017-2018
- Matrícula de motocicletas por marca 2018
- Matrícula de motocicletas por línea 2018
- Matrícula de motocicletas eléctricas 2017-2018
- Matrícula de moto triciclos 2017-2018
- Matrícula de ciclomotores 2018
- Matricula de cuatrimotos 2017-2018
- Matricula de motocarros 207-2018

* Para efecto de este documento: Las matrículas se refieren a motocicletas registrados en el RUNT como matrículas de nuevos o no usados.

Fuente: RUNT - Registro vehículos nuevos

MATRÍCULAS*

Motocicletas nuevas que registró el RUNT

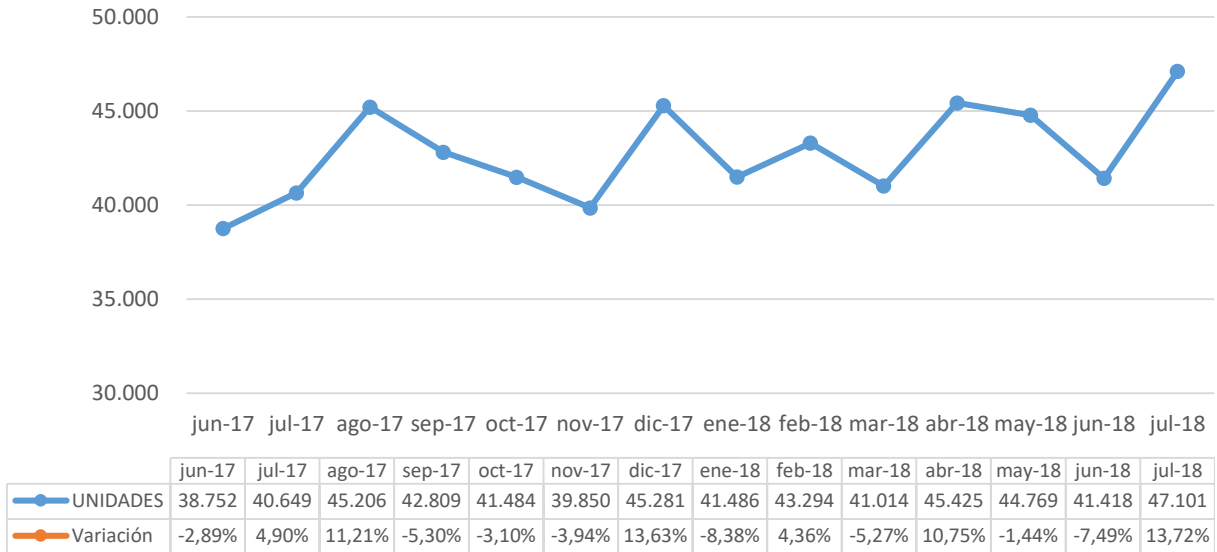
ACUMULADO
AÑO 2018

304,507

JULIO
2018

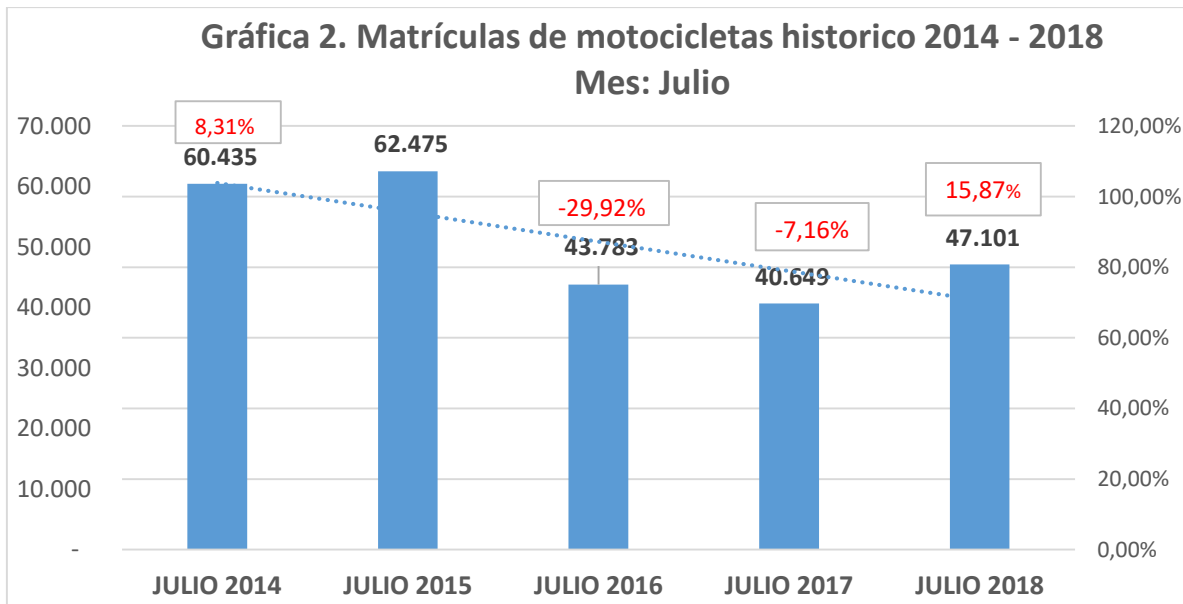
47.101

Gráfico 1.
Comportamiento histórico de matrícula de motocicletas.
julio 2017 – julio 2018.



Fuente: RUNT - Registro vehículos nuevos

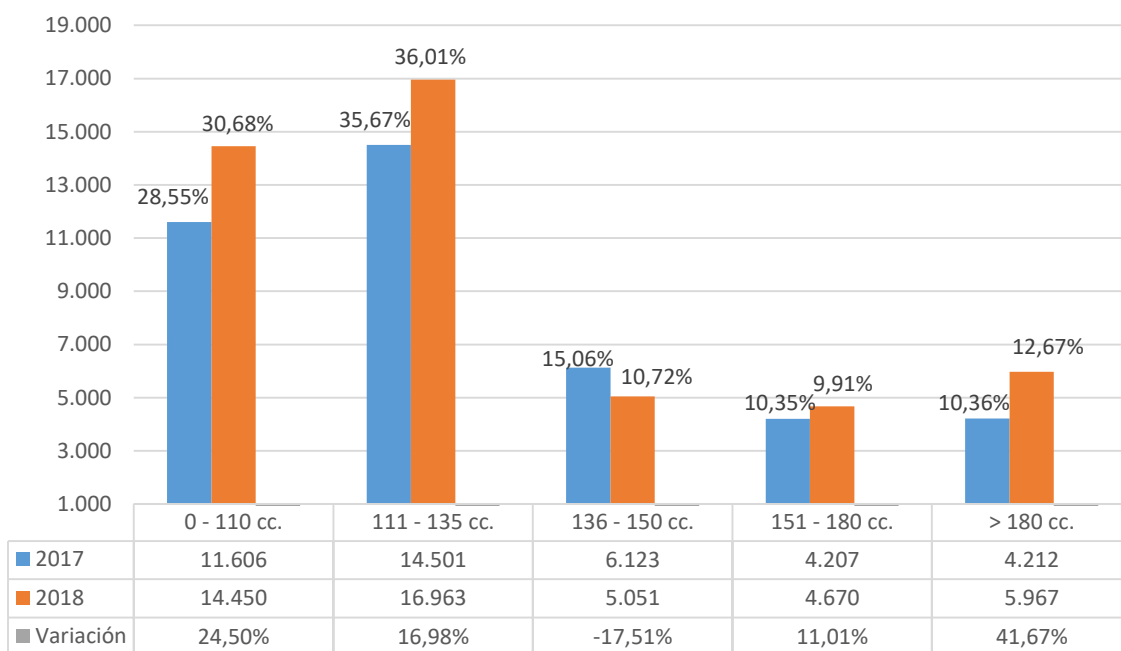
Julio 2018 es el mes con el record de matrículas en los últimos 12 meses. El sector con una caída en el mes de junio debido a las vacaciones y al mundial de fútbol principalmente, repunta en el mes de julio lo que permite un terreno positivo el acumulado del año e indica que la industria de motocicletas tiene una mejora luego de un 2017 en contracción, con la posibilidad de cumplir con proyecciones de matrículas a diciembre del 2018 de 550,000 unidades.



Fuente: RUNT - Registro vehículos nuevos

En el mes de julio de 2018 se matricularon en el país 47,101 (6.452 motocicletas más frente al mismo mes del año inmediatamente anterior), lo cual representa un crecimiento del 15,87%, y el mejor mes de los últimos tres años.

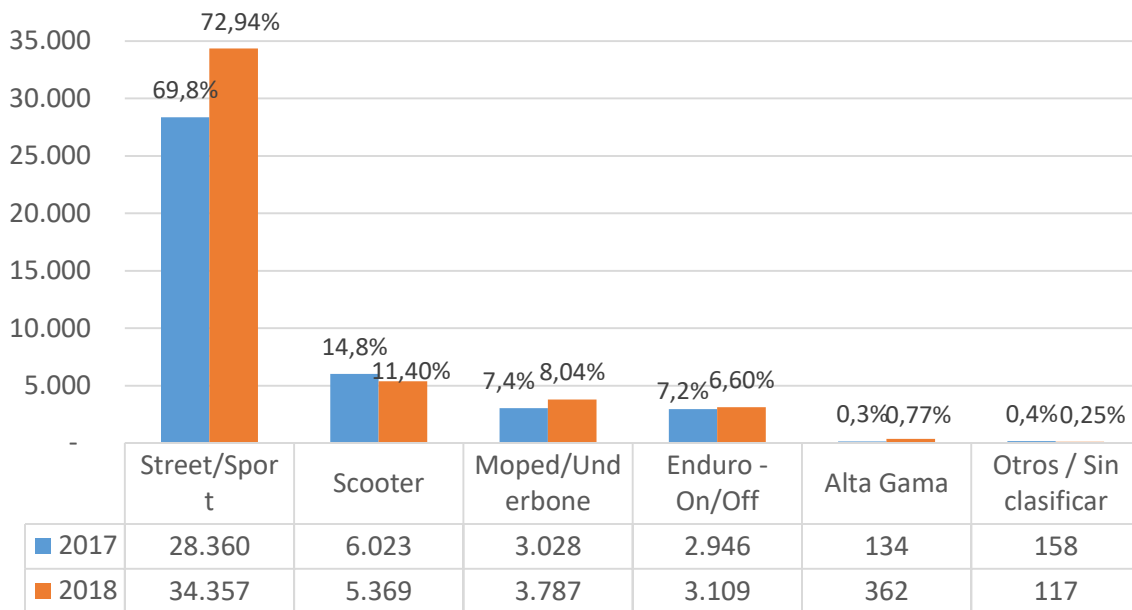
Gráfico 3.
Matrícula de motocicletas por cilindraje.
Comparativo a julio
2017 -2018.



Fuente: RUNT - Registro vehículos nuevos

Según cilindrada, del total de motocicletas registradas a julio de 2018, el 36,01% (1er lugar) son de 111 a 135 cc; el 30,68% (2do lugar)son de 0 a 110 cc; el 12,67% (3er lugar) son mayores a 180 cc; el 10,72% (4to lugar) son de 136 a 150 cc; y el 9,91%,(5to lugar) de 151 a 180 cc. Es de relevancia la alta participación del mercado de las motos de baja cilindrada de hasta 135 cc, con un 66,69% . Vehículos económicos principalmente para el trabajo, en contraposición con la pérdida de participación de las motocicletas (4,34%) de 136 cc a 150 cc.

**Gráfico 4.
Matrícula de motocicletas por segmento.
Comparativo a julio 2017-2018.**



Fuente: RUNT - Registro vehículos nuevos

Street: adaptadas para la calle y el trabajo.

Scooter: automáticas, no tiene cambios ni clutch, tienen llantas más gruesas y bajas.

Moped: semiautomática, cuenta con cambios y no debe accionar un clutch. Motocicletas angostas y livianas, tienen llantas altas y delgadas.

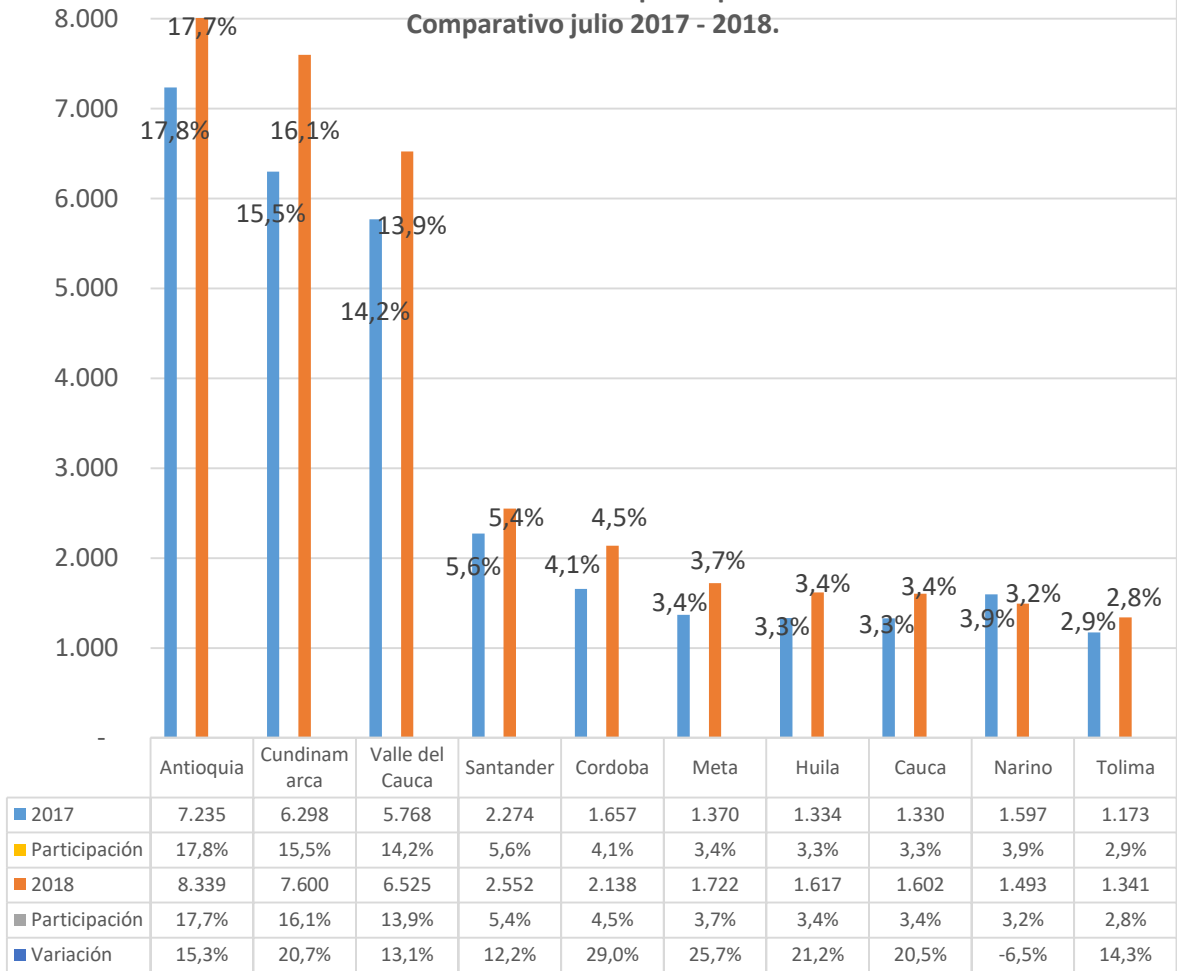
Enduro: para usar off-road y en circuitos, capacidad para circular por terrenos irregulares

Alta Gama: motocicletas de alto cilindraje

Sin Clasificar: no están clasificadas en algún segmento.

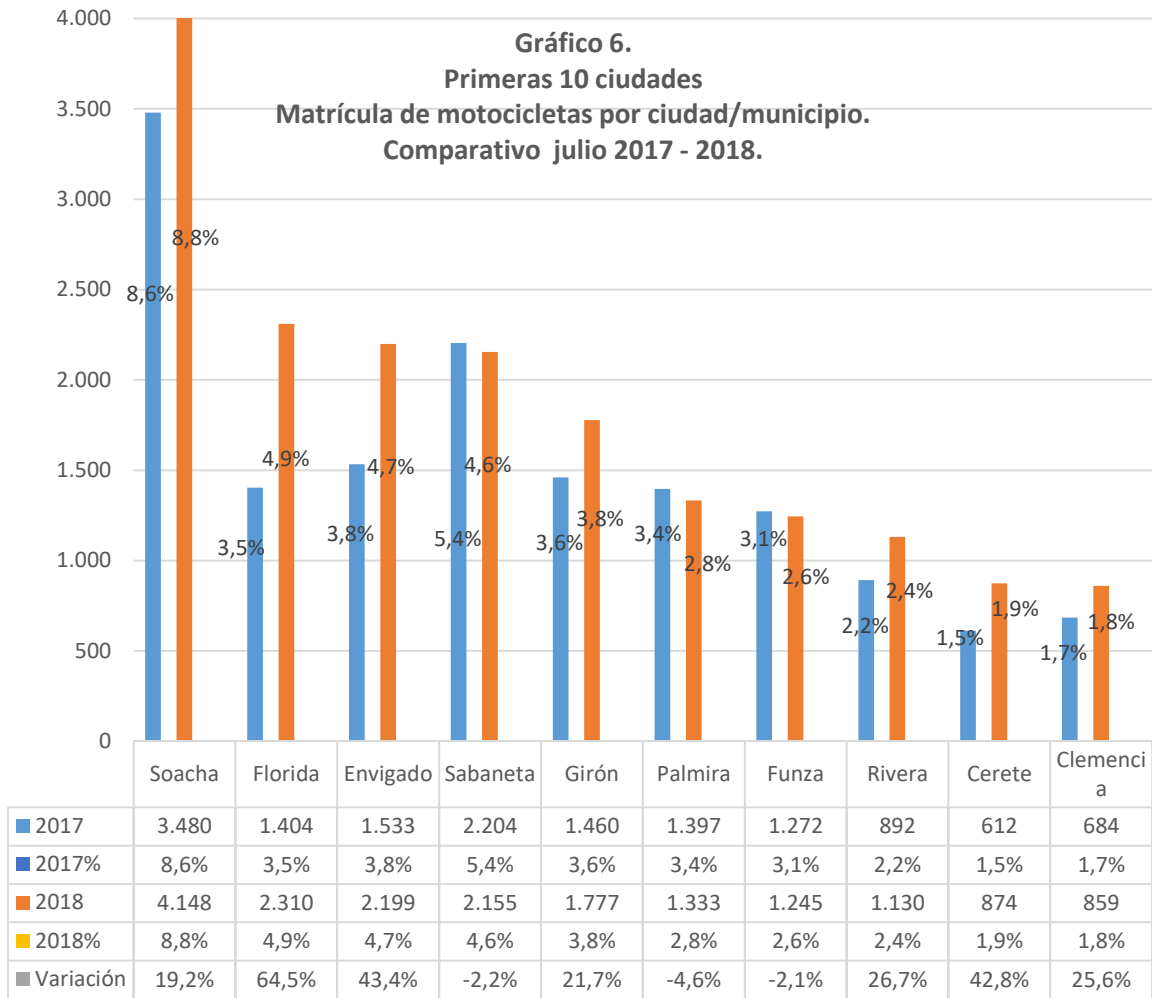
Del total de motocicletas matriculadas a julio de 2018, las tipo calle: Street/Sport participan con el 72,94% del total del mercado, las Scooter 11,40%, las tipo Moped 8,04%, las de uso deportivo Enduro 6,60%, alta gama 0,77% y los otros 0,25%.

Gráfico 5.
TOP 10 departamentos
Matrícula de motocicletas por departamento.
Comparativo julio 2017 - 2018.



Fuente: RUNT - Registro vehículos nuevos

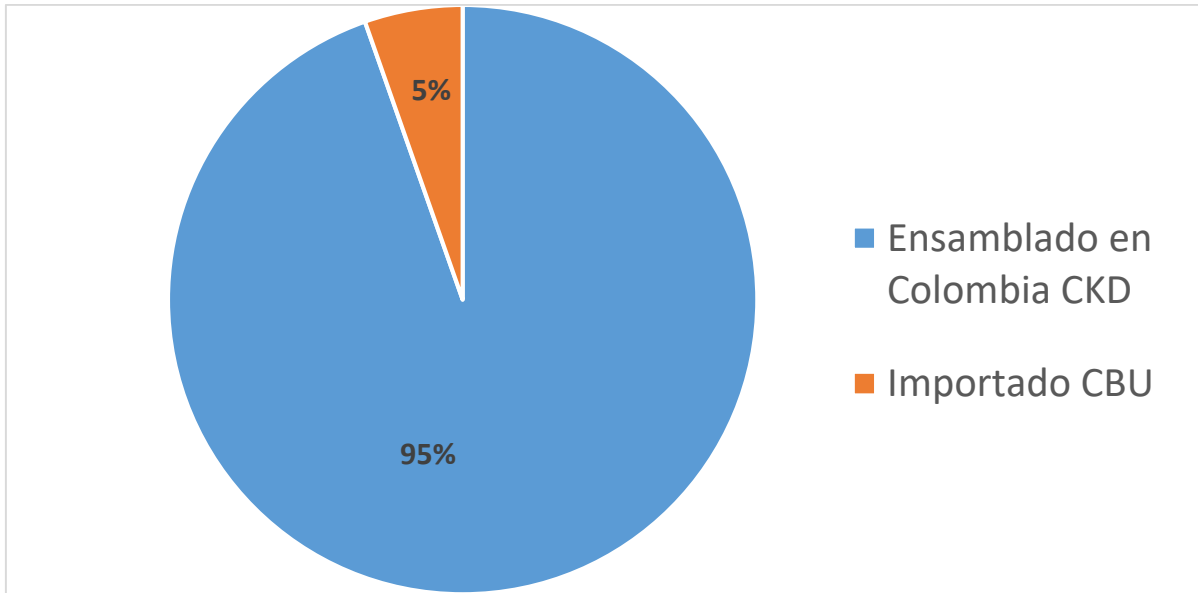
Antioquia y Cundinamarca son los departamentos con mayor número de motocicletas nuevas registradas, con una contribución del 17,7% y 16,1% respectivamente. En tercer lugar, se encuentra el departamento del Valle del Cauca con el 13,9% de participación en el mercado, seguido por Santander con el 5,4% de participación, en quinto lugar, se encuentra Córdoba con el 4,5%. Sobre esto, una noticia positiva es que tanto Antioquia, Cundinamarca y Valle del Cauca incrementan su número de unidades vendidas con una variación positiva del 15,3%, 20,7% y 13,1% respectivamente.



Fuente: RUNT - Registro vehículos nuevos

Soacha (Cundinamarca) y Florida (Valle del Cauca) son los municipios con mayor número de motocicletas nuevas registradas, con una contribución del 8,8% y 4,9% en el mercado respectivamente. En tercer lugar, se encuentra el municipio de Envigado (Antioquia) con el 4,7% de participación en el mercado, seguido por el municipio de Sabaneta (Antioquia) con el 4,6% de participación; en quinto lugar, se encuentra el municipio de Girón (Santander) con el 3,8%. Sobre esto, es de destacar que tanto Soacha, Florida y Envigado incrementan su número de unidades vendidas con una variación positiva del 19,2%, 64,5% y 43,4% respectivamente.

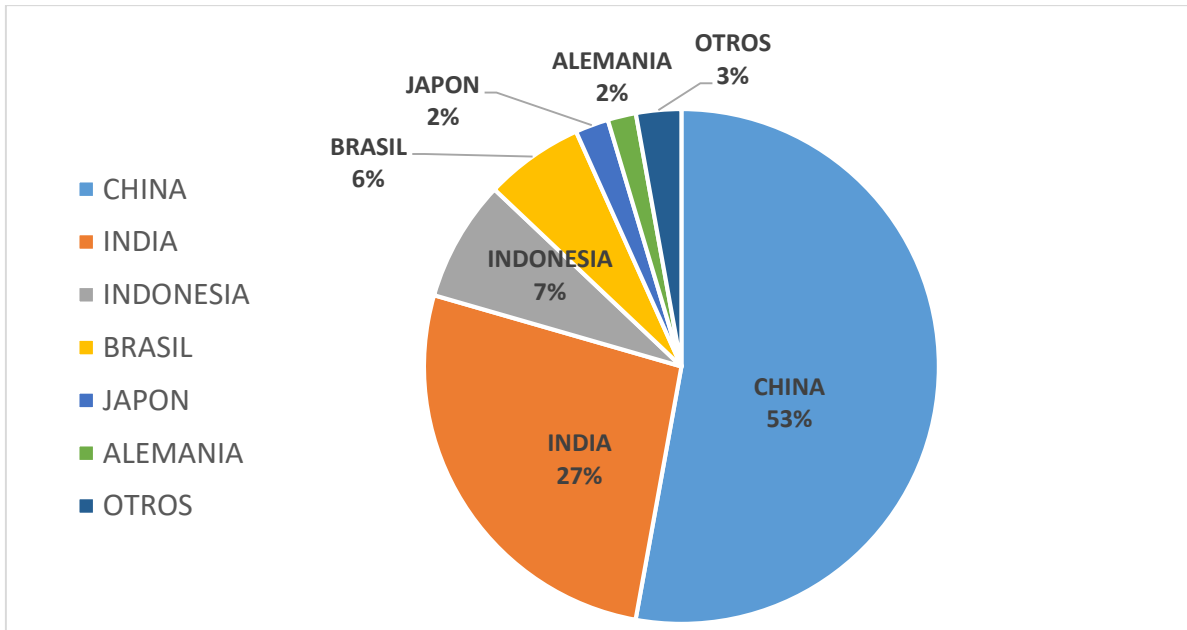
Origen del Mercado Automotor Colombiano a marzo de 2018



(CKD) Completely Knock Down

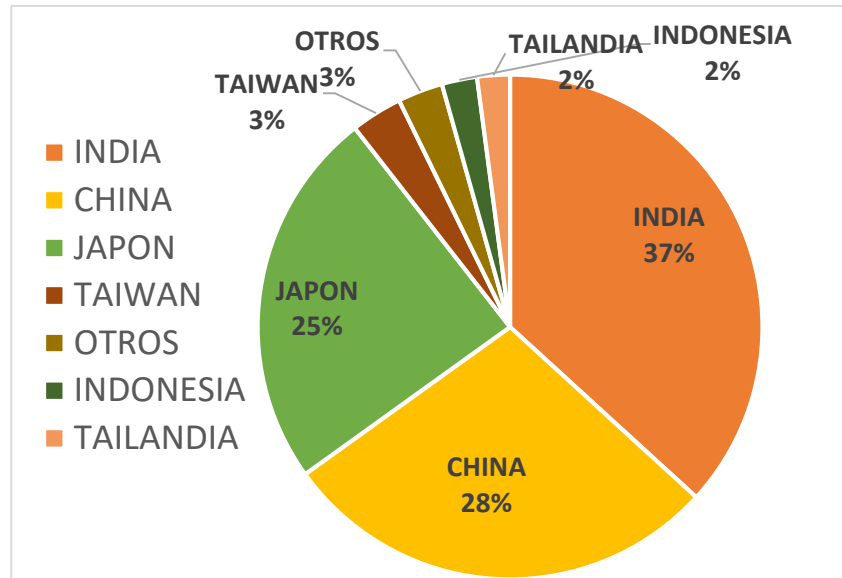
(CBU) Completely Built-up

País de origen de las importaciones CBU a marzo de 2018



Fuente: Declaraciones de Importación - DIAN

País de origen de CKD a marzo de 2018



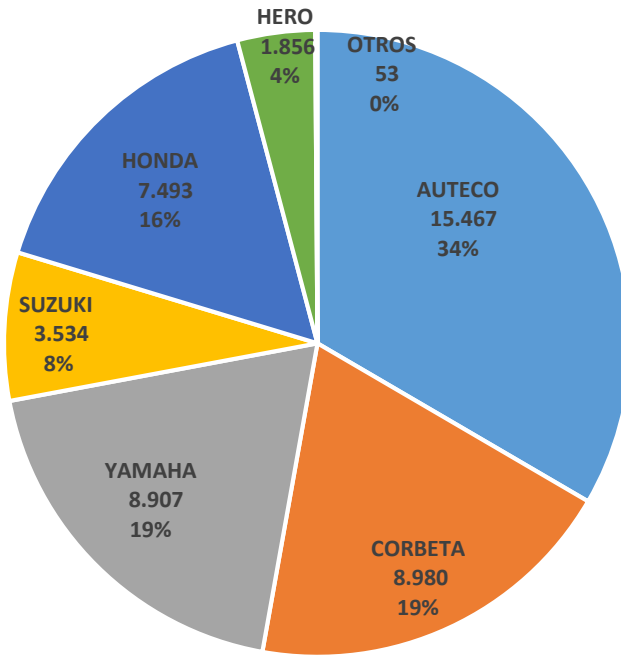
Fuente: Declaraciones de Importación - DIAN

Según las cifras de la DIAN a marzo de 2018, las motocicletas ensambladas en Colombia participan con el 95% del total del mercado, mientras que las motocicletas importadas representan solo el 5% del total de mercado.

Las motocicletas importadas en Colombia (CBU) tienen como principal país de origen China con una participación del 53%, equivalente a 4.671 unidades, seguida por India con una participación del 27% correspondientes a 2.352 unidades importadas, Indonesia en tercer lugar cuenta con el 7% de participación, equivalente a 672 unidades, Brasil en cuarto lugar cuenta con el 6%, equivalente a 550 unidades; en el último puesto del ranking de los principales 5 países se encuentra Japón con el 2% de participación.

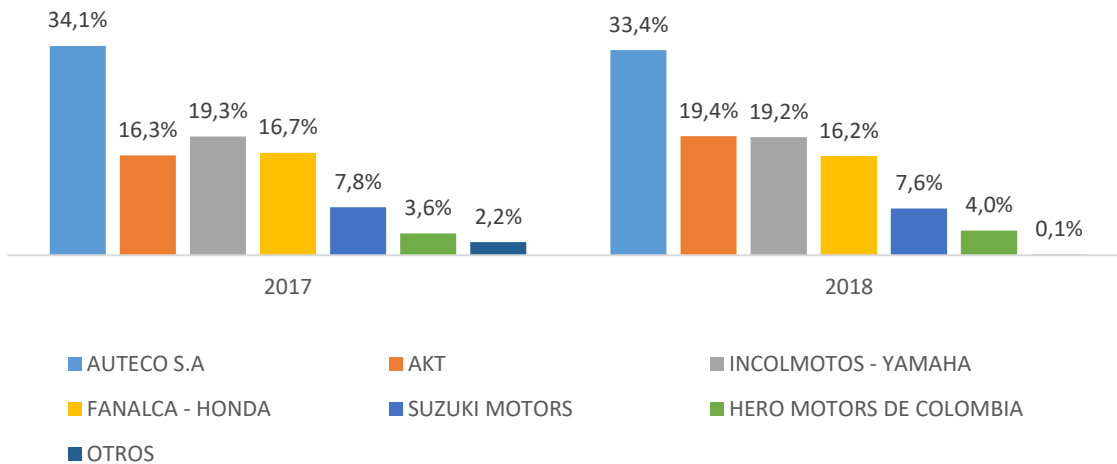
En cuanto al origen del material CKD importado para las motocicletas ensambladas en Colombia, se observa que el principal país de importación es India con 56.898 unidades las cuales representan el 37% de participación; seguido por China con 43.769 unidades y el 28% de participación, en tercer lugar, se encuentra Japon con 25% puntos porcentuales de participación, equivalente a 37.694 unidades; Taiwán ocupa el cuarto lugar con el 3% e Indonesia le sigue con 2% respectivamente.

Gráfica 7.
Participación de matrículas de motocicletas por empresa a julio 2018.



Fuente: RUNT - Registro vehículos nuevos

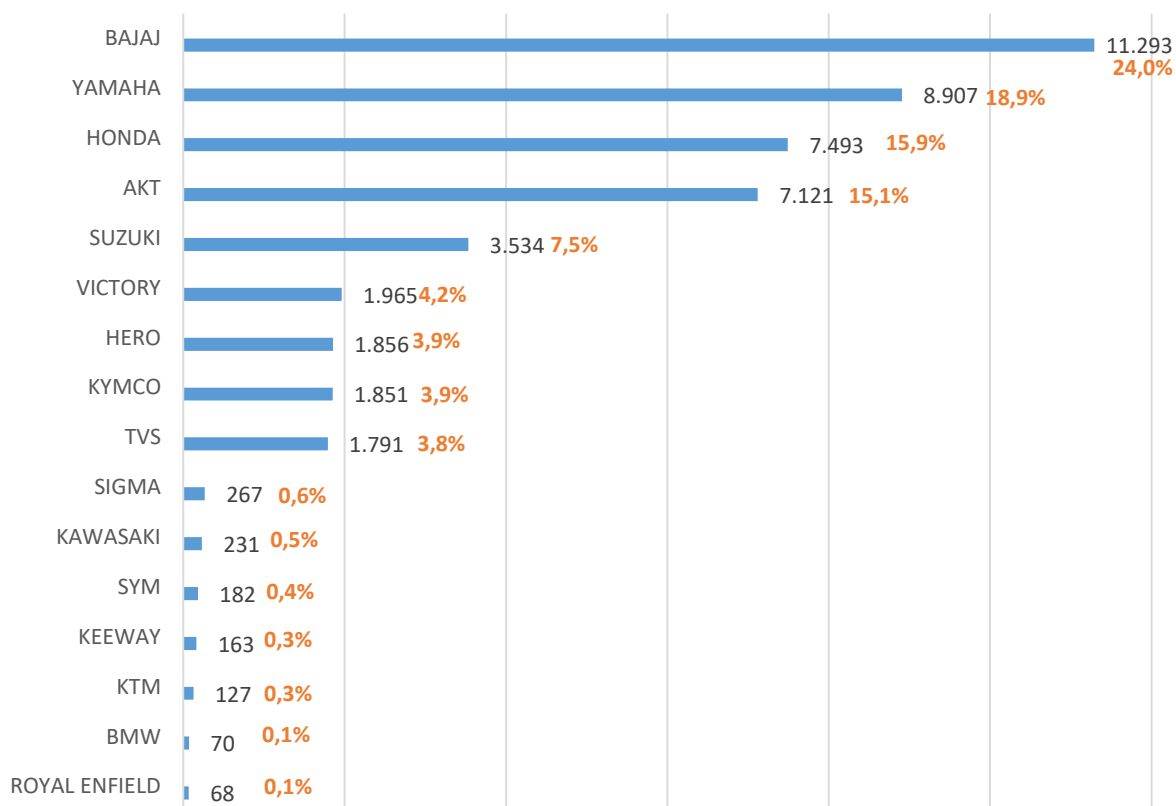
Gráfico 8.
Participación de matrículas de motocicletas por empresa Comparativo a julio 2017 - 2018



Fuente: RUNT - Registro vehículos nuevos

La participación en el mercado por empresa en julio de 2018, en general se mantiene para cada una de las marcas tradicionales, respecto del mismo mes en el año anterior, se distribuyó así: AUTECO con las marcas (Bajaj, Kymco, Kawasaki, KTM y Victory) mantiene el primer puesto, y pasa del 34,1% al 33,4%; AKT con las marcas (AKT, TVS y Royal Enfield) obtiene el segundo puesto al pasar de 16,3% al 19,4% (3.1); INCOLMOTOS –YAMAHA pasa al tercer lugar con el 19,2% de participación; FANALCA - HONDA ocupa el cuarto lugar pasando del 16,7% al 16,2%; SUZUKI cuenta con el 7,6% de participación y HERO obtuvo un 4,0% de participación en el mercado.

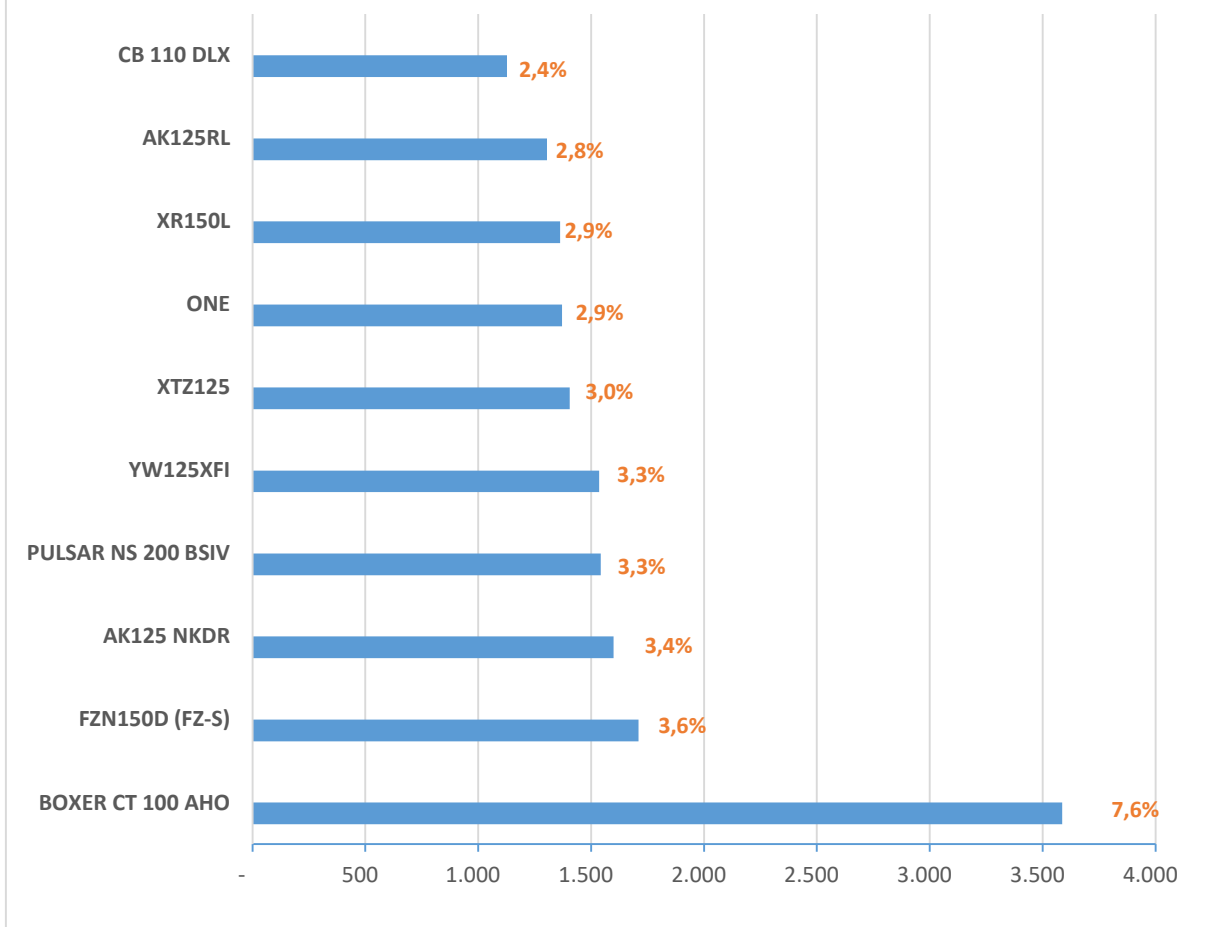
Gráfico 9.
Matriculas de motocicletas por marca a julio de 2018
RUNT



Fuente: RUNT - Registro vehículos nuevos

BAJAJ es la marca líder en el mercado con una participación del (24%); en segundo lugar, están las motocicletas YAMAHA con un (18,9%) de participación y HONDA en un digno tercer lugar con el (15,9%). En cuarto lugar, AKT cuenta con el (15,1%); SUZUKI ocupa el quinto lugar (7,5%); seguido por VICTORY (4,2%); la marca de motocicletas HERO cuenta con el séptimo lugar (3,9%), en octavo lugar está KYMCO (3,9%); TVS ostenta el noveno lugar (3,8%), en el décimo puesto SIGMA (0,6%), y el resto de las marcas el (1,7%).

Gráfica 10.
TOP 10 líneas de motocicletas.
Matricula de motocicletas por línea a julio de 2018
Fuente: RUNT

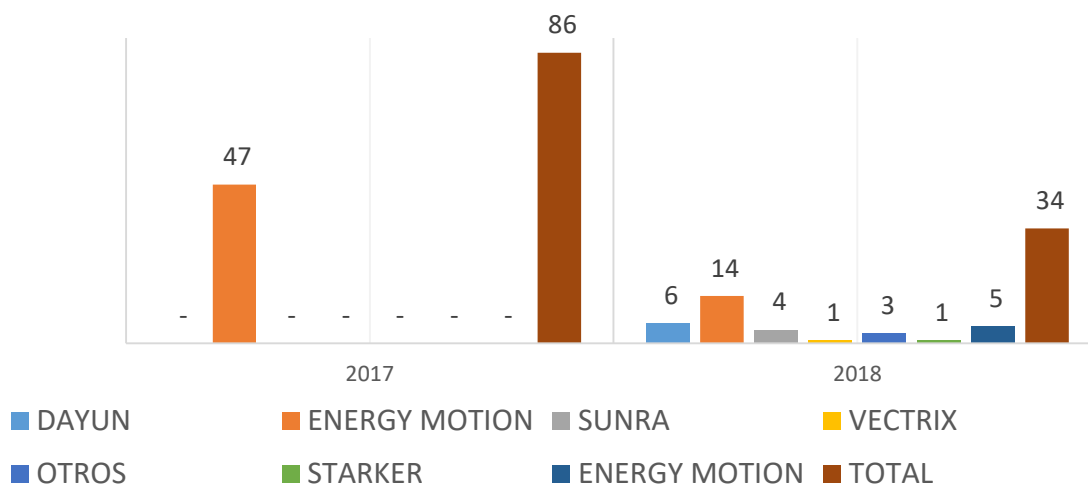


Fuente: RUNT - Registro vehículos nuevos

El TOP 10 de líneas de motocicletas lo lidera la BÓXER CT 100 AHO de ATECO (7,6%); en segundo lugar, FZN150D (FZ-S) de YAMAHA con un (3,6%); y la línea AK125 NKRD de AKT ocupa el tercer lugar con (3,4%).

NUEVAS CIFRAS DEL SECTOR

Gráfico 11.
Registro de matrículas motocicletas eléctricas
Comparativo a julio 2017 - 2018

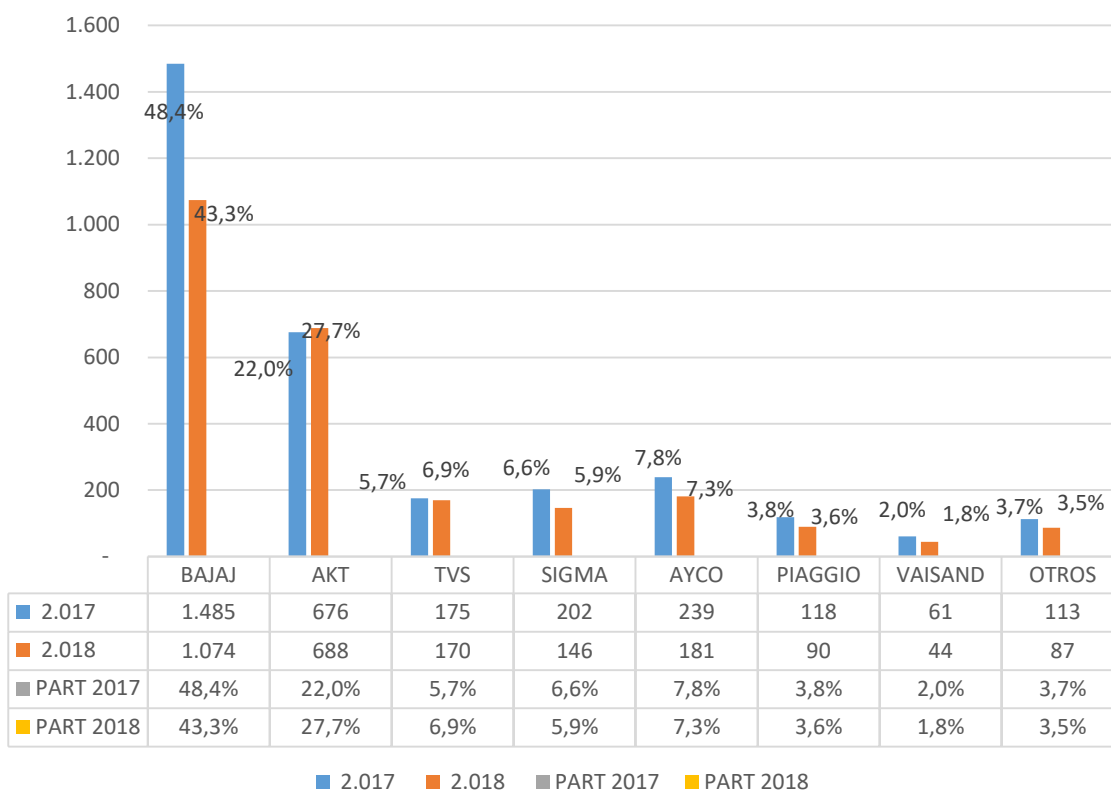


Fuente: RUNT - Registro vehículos nuevos

- **MOTOS ELÉCTRICAS:** Una motocicleta o scooter eléctrica es un vehículo automotor de dos (2) ruedas en línea, provisto de un motor de combustión eléctrica y de potencia nominal superior a 4 kilo Watts. Todo lo que se encuentre por debajo de ese rango (4 kW) será un ciclomotor. (Fuente Normativa Min transporte)

Lo movilidad eléctrica en Colombia da sus primeros pasos, en 2017, se matriculan 86 unidades y en 2018, 34 unidades. Este segmento de vehículos con operación de energías alternativas, requiere para su masificación, un apoyo contundente del Estado en materia de incentivos y de desarrollo de la infraestructura, entre otros.

Gráfico 12.
Matrícula de motocarros por marca.
Comparativo acumulado a julio 2017-2018

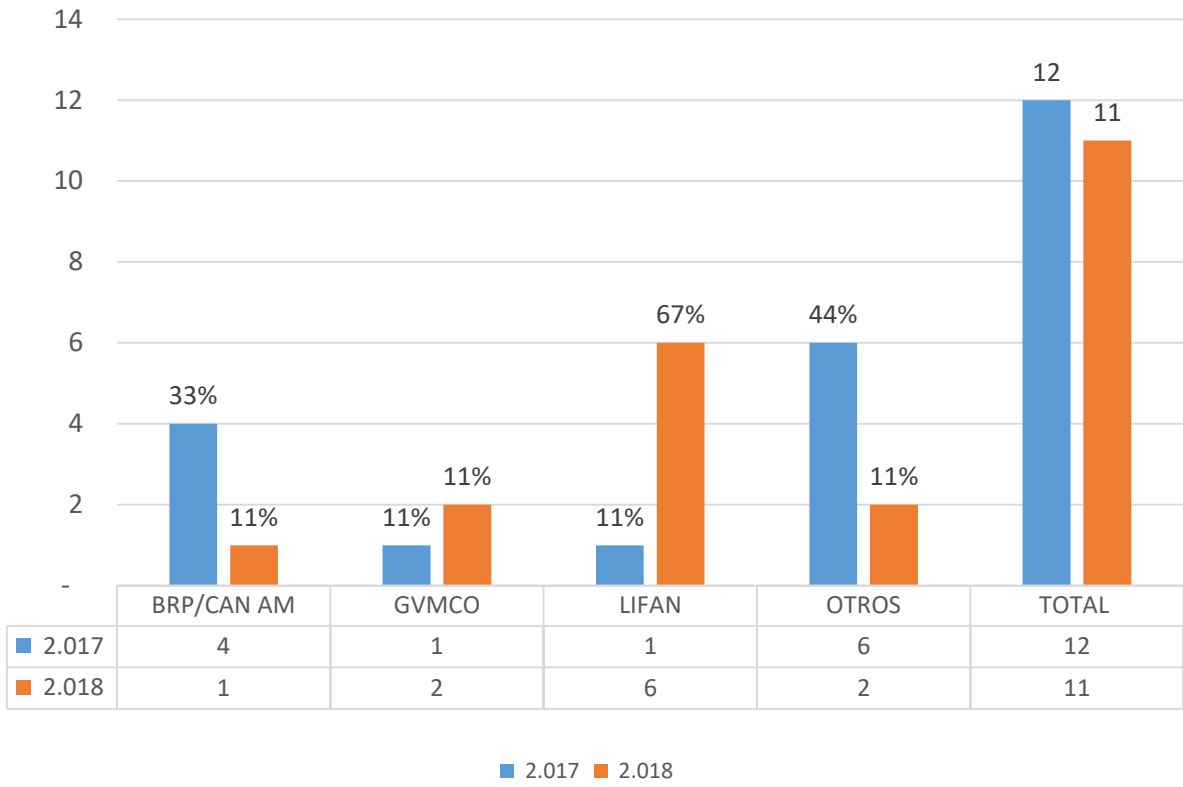


Fuente: RUNT - Registro vehículos nuevos

- **MOTOCARRO:** Vehículo automotor de tres ruedas con estabilidad propia con componentes mecánicos de motocicleta, para el transporte de personas o mercancías con capacidad útil hasta 770 kilogramos. (Fuente: Código Nacional de Tránsito).

En Colombia entre enero y julio de 2018, se matricularon 2480 unidades. Los vehículos clase motocarros, son de uso común en zonas rurales como un eficiente medio de transporte público de pasajeros y es un medio de transporte muy versátil, exitoso para la movilidad y la protección del ambiente para el transporte de mercancías en el ámbito urbano, por ejemplo, para proveer a los tenderos y tiendas.

Gráfico 13.
Matrícula de mototriciclos por marca.
Comparativo acumulado a julio 2017-2018.

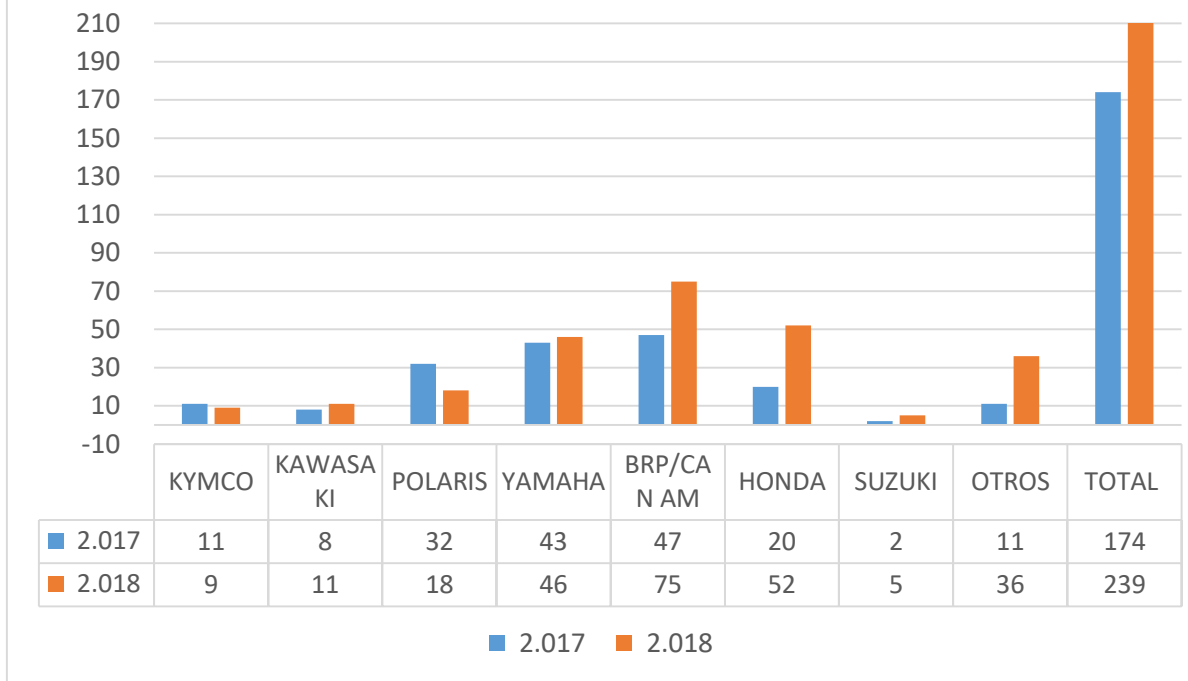


Fuente: RUNT - Registro vehículos nuevos

- **MOTOTRICICLO:** Vehículo automotor de (3) tres ruedas con estabilidad propia y capacidad para el conductor y un acompañante del tipo Sidecar y recreativo. (Código Nacional de Tránsito)

La nueva tendencia o tecnología de las motocicletas con tres ruedas, preferido entre los consumidores europeos, incursiona en Colombia, con vehículos de mediana y alta cilindrada y ventas de 11 unidades en los primeros siete meses de 2018.

Gráfico 14.
Matrícula de cuatrimotos por marca.
Comparativo acumulado a julio 2017-2018.

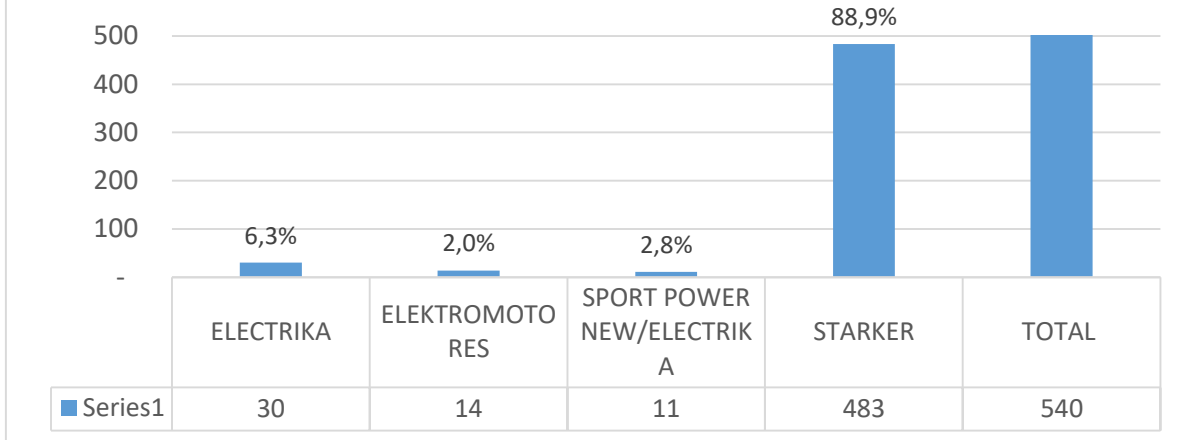


Fuente: RUNT - Registro vehículos nuevos

- CUATRIMOTO:** vehículo automotor de cuatro (4) ruedas con componentes mecánicos de motocicleta, para transporte de personas o mercancías con capacidad de cargas hasta setecientos setenta (770) kilogramos. (Código Nacional de Transito).

Las denominadas ATV o cuatrimotos, de uso deportivo en el campo o para la producción agrícola según sus características, mercado en el que participan activamente las ensambladoras de motocicletas AUTEKO, POLARIS, YAMAHA, HONDA, BRP/CAN AM, HONDA y SUZUKI, asciende a las 239 unidades entre enero y julio del presente año.

Gráfico 15.
Matriculación de ciclomotores por marca.
Acumulado a julio 2018.



Fuente: RUNT - Registro vehículos nuevos

- CICLOMOTOR:** Vehículo automotor de dos (2) ruedas, provisto de un motor de combustión interna, eléctrico y/o de cualquier otro tipo de generación de energía, de cilindraje no superior a 50 cm³ si es de combustión interna ni potencia nominal superior a 4 kW si es eléctrico (Fuente: Normativa Min transporte).

A partir de 2018 se inicia en nuestro país la comercialización de ciclomotores con registro ante el RUNT, la respectiva matricula, Seguro Obligatorio y con obligaciones de circulación por las vías públicas y no por el ciclo rutas. Estos vehículos a julio alcanzan las 540 unidades, con una participación de la marca STARKER de AUTECO del 88,9%, seguida por Electrika Sport Power New (Electrika), y Electromotores.